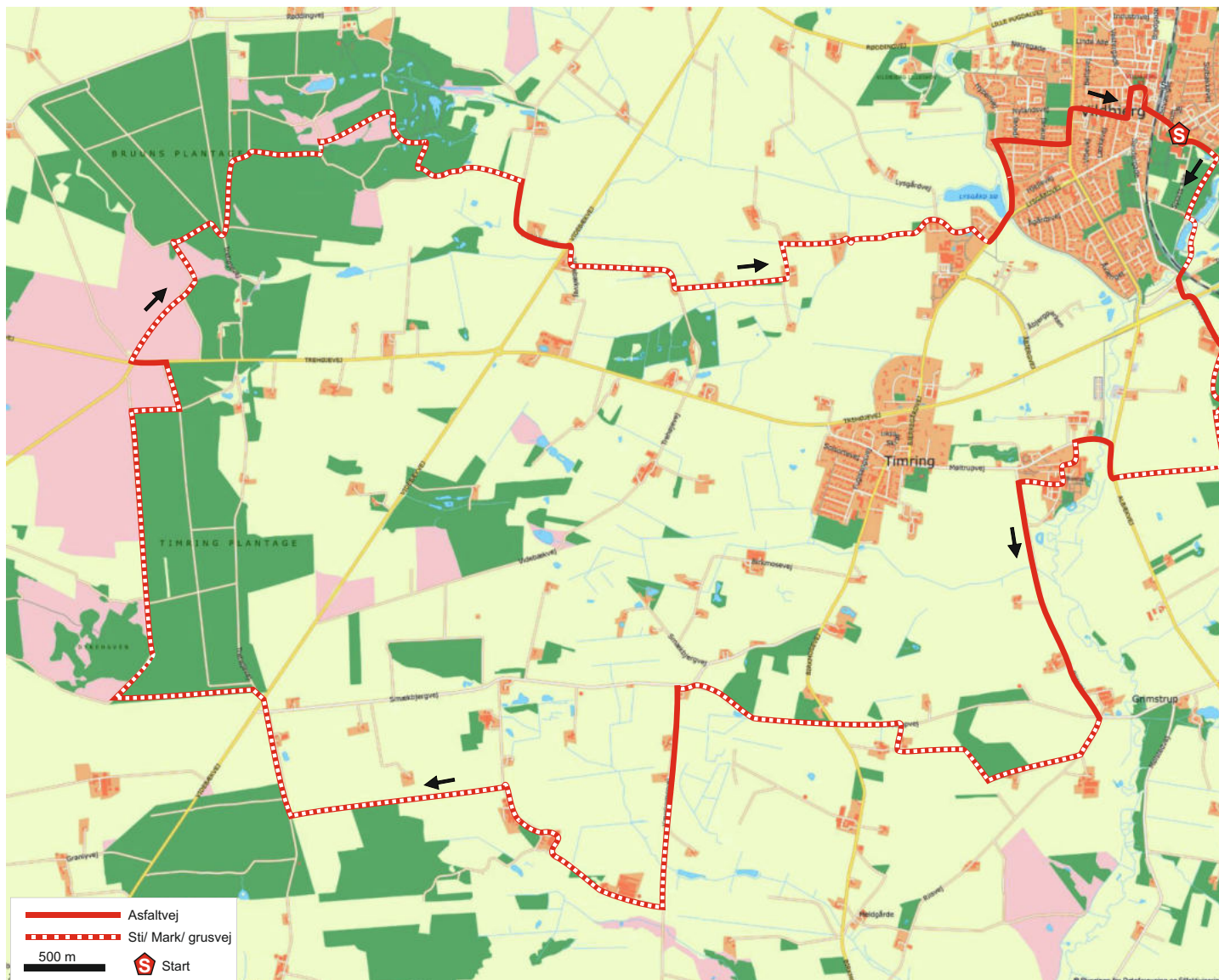


Rute 1 Timring-ruten, ca. 28 km



Startsted: Vildbjerg Sports- Kulturcenter

Sports Alle 4 - 6, 7480 Vildbjerg
56.195146 - 8.770527

Den gamle hvidkalkede 3-længede herregård, Møltrup, med springvand og stynede lindetræer, var ejet af adelsslægterne Blik og Dyre. I dag er det optagelseshjem for hjemløse mænd. På vejen passerer et gammelt egekrat fra 1700-tallet, kaldet Dyrehaven. Indhegningen blev lavet for at holde græssende husdyr ude.

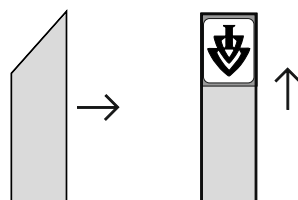
Fra 3 oldtidshøje, Trehøje, er en af Danmarks flotteste udsigter. Her ses Vesterhavsklitterne mod vest, Hørbylund Bakker mod øst og når man står 102 m over havet og skuer ud, kan man forestille sig, hvilke betydningsfulde personer, der blev begravet her for mere end 2000 år siden.

Ansvarlig for ruter og vedligeholdelse: Marchforeningen Hosekræmmerne i samarbejde med Herning Kommune.

www.hosekraemmerne.dk

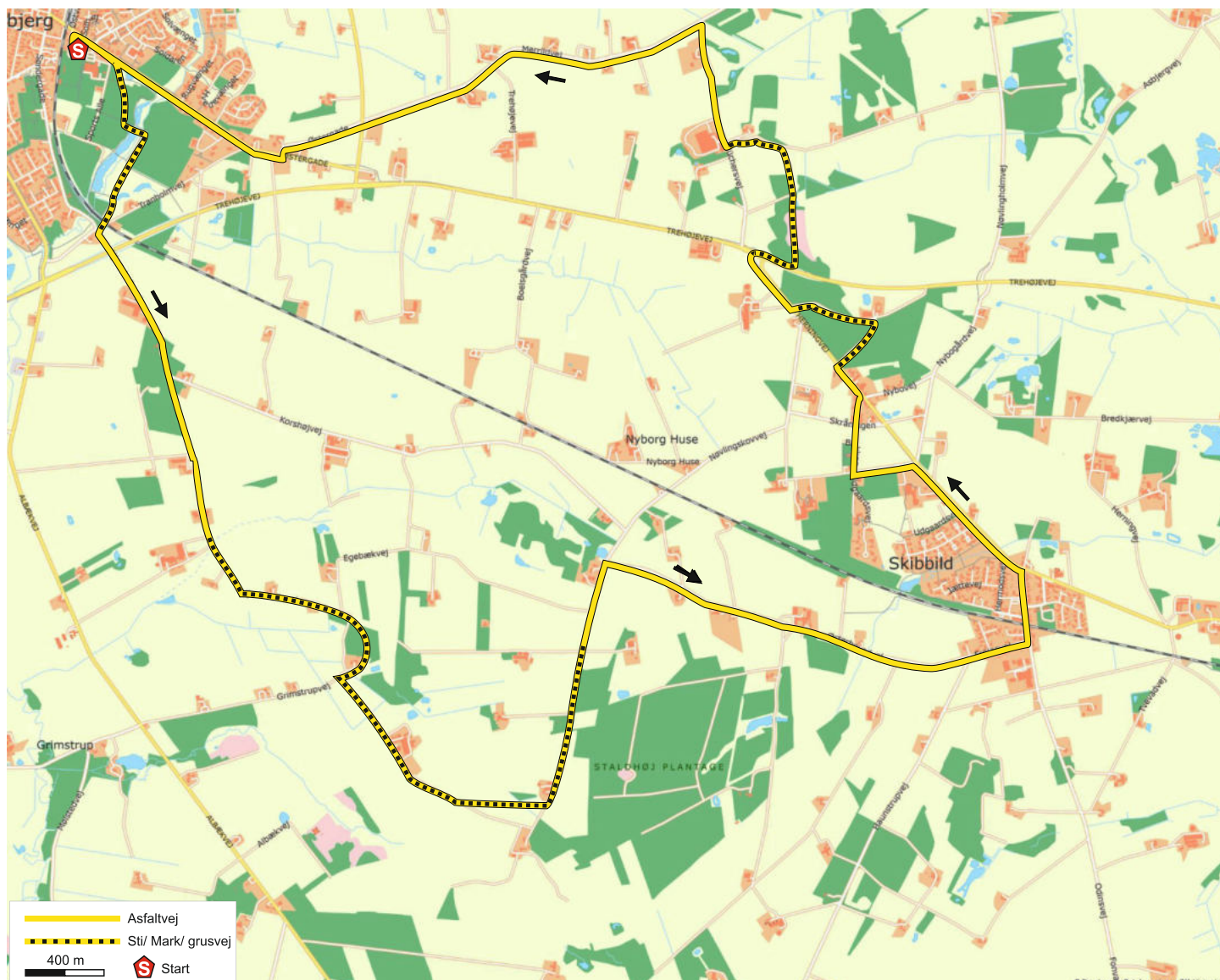


Ruteafmærkning:



Enkelte steder, hovedsagligt i byerne, er der opsat højthængende skilte i rutens retning og farve med sort pil.

Rute 2 Skibbild-ruten, ca. 18 km



Startsted: Vildbjerg Sports- Kulturcenter

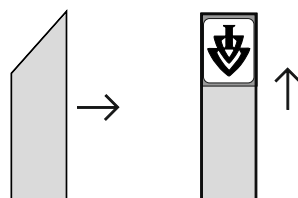
Sports Alle 4 - 6, 7480 Vildbjerg
56.195146 - 8.770527

Nøvling Kirke er bygget i 1917 - 1919. Til kirken er anvendt byggematerialer og inventar fra den gamle Nøvling Kirke, middelalderkirken der lå mellem Nøvling og Sinding. Efter kirken går turen igennem skovområdet ved en af egnens smukkeste gårde, Holdflod. Stuehuset er fra 1832 og sammen med den ene fløj, er den bygget af håndlavede brændte sten. Laden, med portgennemkørsel, er fra 1890'erne. Kort før Vildbjerg ses, i vejens venstre side, Merrildstenen. Et minde om kaffeslægten Merrild, der levede her og hvis slægt kan føres tilbage til det 17. århundrede.

Ansvarlig for ruter og vedligeholdelse: Marchforeningen Hosekræmmerne i samarbejde med Herning Kommune.

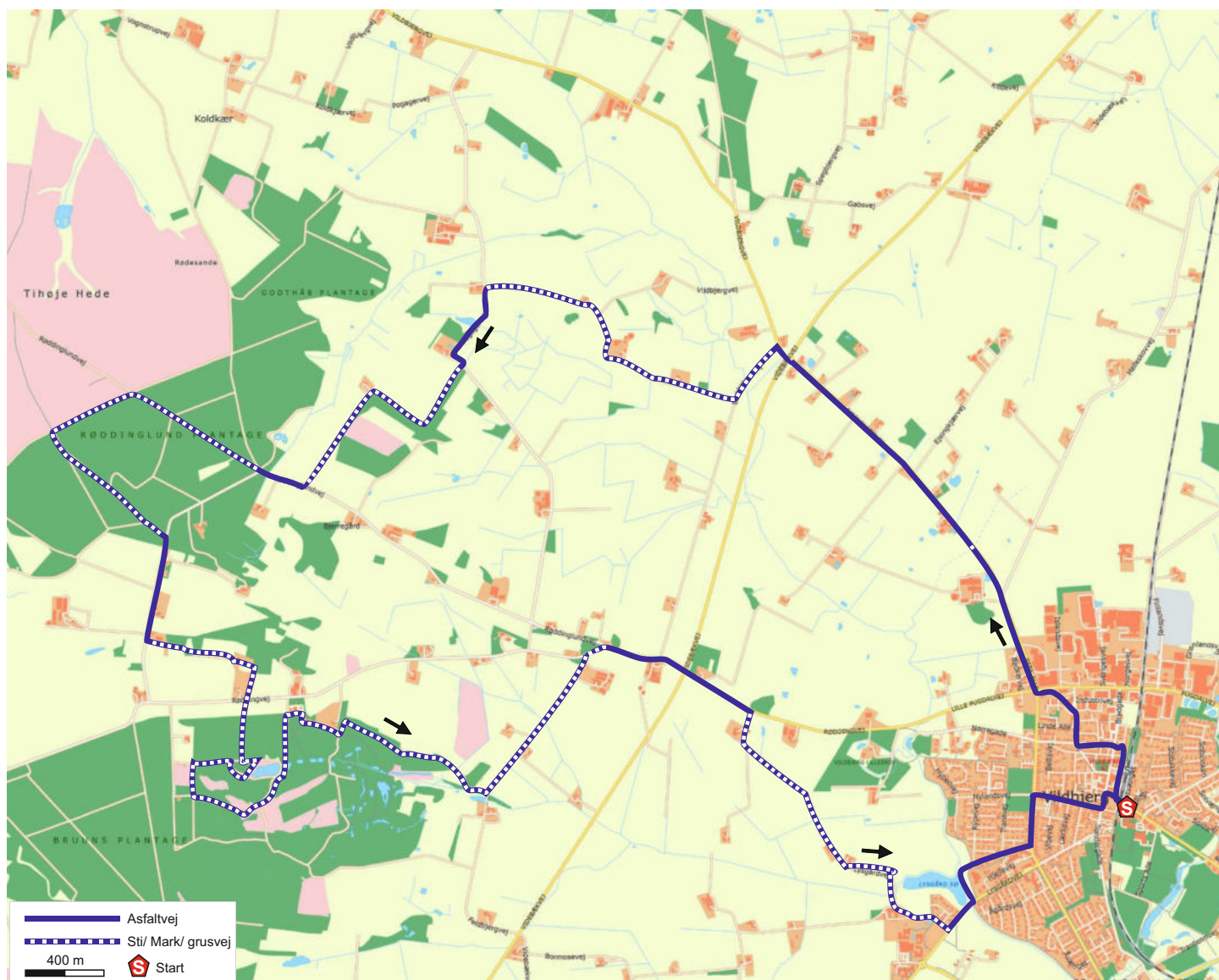
www.hosekraemmerne.dk

Ruteafmærkning:



Enkelte steder, hovedsagligt i byerne, er der opsat højthængende skilte i rutens retning og farve med sort pil.

Rute 3 Skovsø-ruten, ca. 22 km



Startsted: Vildbjerg Sports- Kulturcenter

Sports Alle 4 - 6, 7480 Vildbjerg
56.195146 - 8.770527

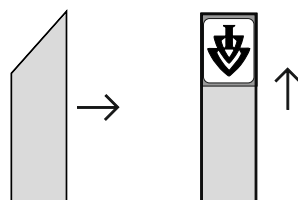
Rødning Plantage er en meget varieret skov med gamle bøge og birketræer, og et yndet svampested. Plantagen er en af de mange skove i Herning Kommune, der er certificeret. Det vil sige, at der ikke sprøjtes med gift i skoven, og at arbejdende maskiner tager hensyn til skovens naturværdier. Kort før plantagen passeres et af områdets mange tidligere brunkulslejre. På turen kommer man forbi Trehøje Golfklub, der er tegnet af arkitekt Poul Erik Hingebjerg, og etableret omkring de gamle brunkulslejre i det kuperede hedelandskab. Banen omtales i Politikens store golfbog, som en af de 10 bedste i Danmark. På turen kan det anbefales at nyde sin medbragte forætning ved Skovsøen.

Ansvarlig for ruter og vedligeholdelse: Marchforeningen Høsekræmmerne i samarbejde med Herning Kommune.

www.hosekraemmerne.dk

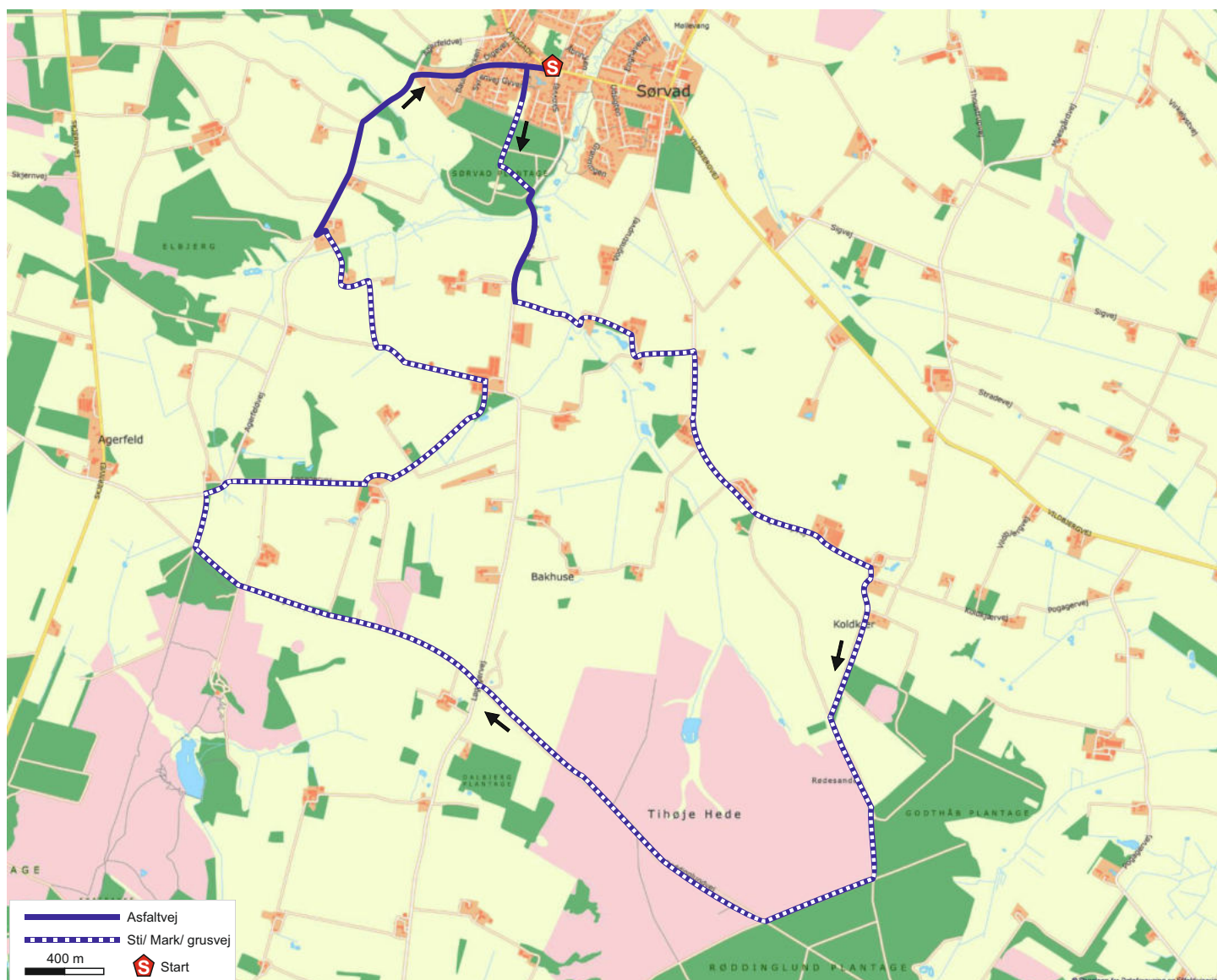


Ruteafmærkning:



Enkelte steder, hovedsagligt i byerne, er der opsat højthængende skilte i rutens retning og farve med sort pil.

Rute 4: Sørvad Syd-ruten, ca. 17 km



Startsted: Torvet, Sørvad

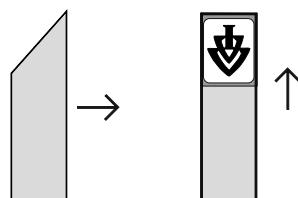
Skovvej/ Langgade 7550 Sørvad
56.262151 - 8.651033

Naturlegepladsen, Naturcirklen, ligger smukt i en rolig lysning i Sørvad Plantage. Her er legeplads, shelter og grillhytte. Herefter går turen til Tihøje. Navnet menes at stamme fra krigsguden Tir eller Tyr. Højen består af 11 høje, hvor tre ligger ude i den smukke hede, resten ligger i Røddinglund Plantage. Den nordligste høj er 111 m. over havet og gør Tihøje til Vestjyllands højeste punkt. Her fra er der en fantastisk udsigt. Højen blev fredet i 1874 pga. et gammelt målepunkt fra Geodætisk Institut. Et punkt, der har været brugt til at måle afstande fra, så man kunne tegne kort. Hederne ved Tihøje blev udlagt til urfuglereservat i 1943, da bestanden af urfugle gik voldsomt tilbage. De sidste urfugl uddøde i Danmark i 1993.

Ansvarlig for ruter og vedligeholdelse: Marchforeningen Hosekræmmerne i samarbejde med Herning Kommune.

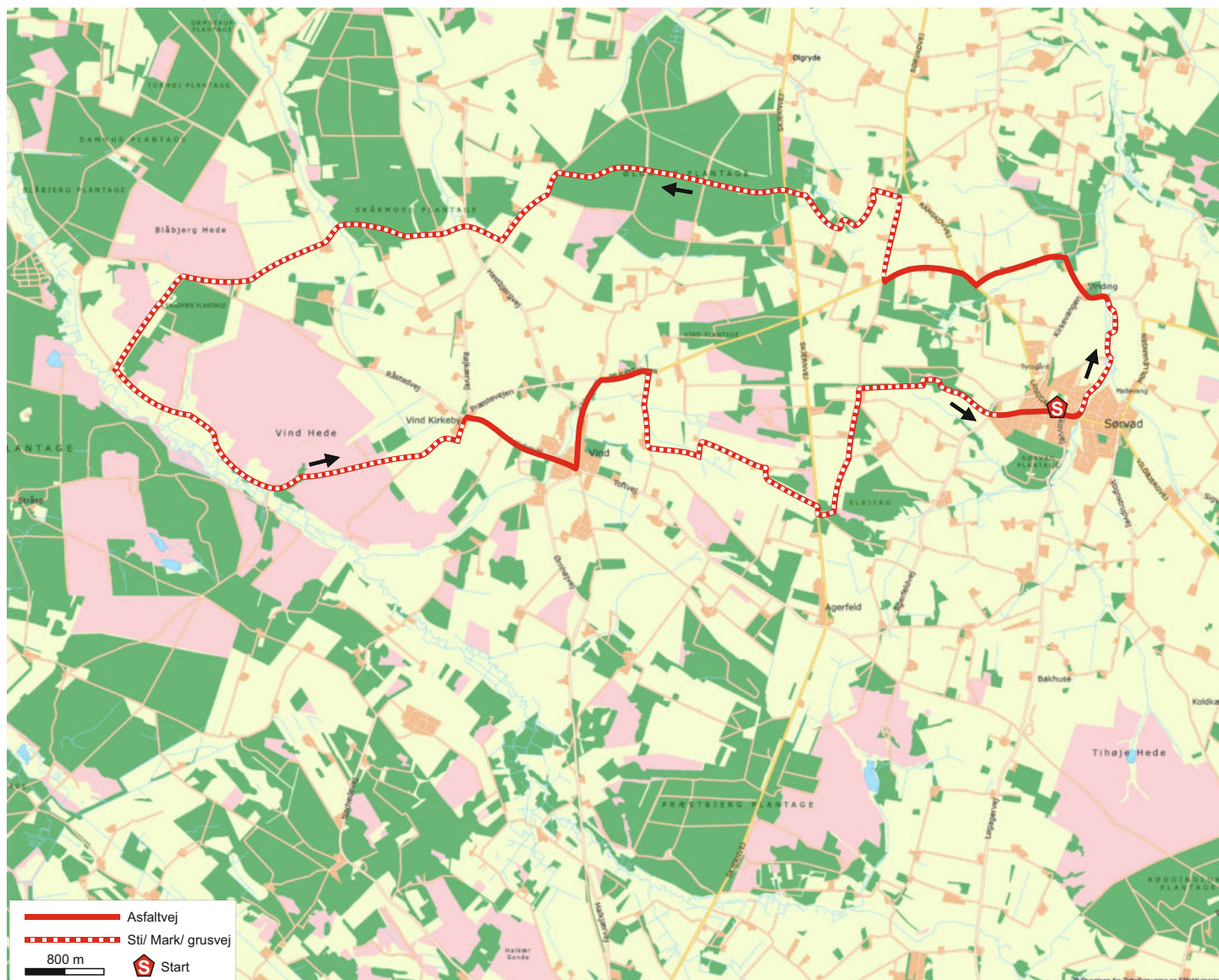
Ruteafmærkning:

www.hosekraemmerne.dk



Enkelte steder, hovedsagligt i byerne, er der opsat højthængende skilte i rutens retning og farve med sort pil.

Rute 5: Sørvad Vest-ruten, ca. 29 km



Startsted: Torvet, Sørvad

Skovvej/ Langgade 7550 Sørvad
56.262151 - 8.651033

De store hedestrækninger betegnes som nogle af Danmarks mest værdifulde indlandsheder med oprindeligt egekrat. Hederne blev udlagt til urfuglereservat i 1943, dog uddøde urfulen i slutningen af 1990'erne. I dag er området dog mest kendt for en stor kronvildtbestand, hvor Skov- og Naturstyrelsen har indrettet et observationssted på Råstedvej ved Sandfær Plantage. Her kan ses nyfødte kalve om foråret eller brunstkæmpende hjorte i september.

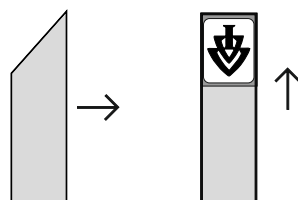
Vind Kirke er nævnt allerede i 1325, men er formentlig fra 1100-tallet. Kirken er uden tårn, men dets største klenodie er den enkle kirkeklokke fra omkring år 1200. Den er blandt de ældste i Danmark. På kirkegården findes en særpræget åben begravelse.

Ansvarlig for ruter og vedligeholdelse: Marchforeningen Hosekræmmerne i samarbejde med Herning Kommune.

www.hosekraemmerne.dk

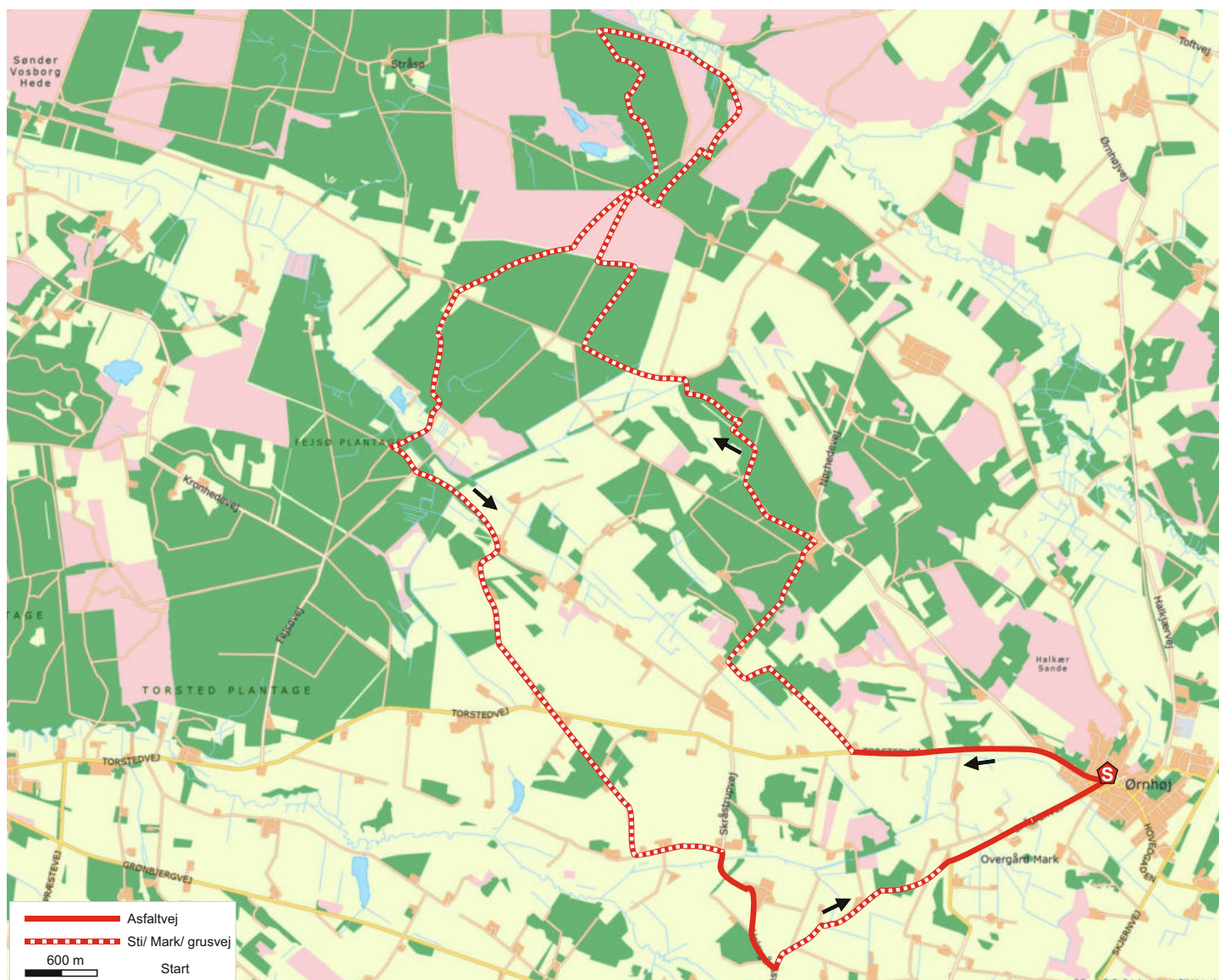


Ruteafmærkning:



Enkelte steder, hovedsagligt i byerne, er der opsat højthængende skilte i rutens retning og farve med sort pil.

Rute 6: Trolldoft-ruten, ca. 27 km



Startsted: Ørnen, Ørnholm

Torvet, Hovedgaden 60, 6973 Ørnholm
56.200429 - 8.563933

Midt på ruten, fjernt fra alt og alle, ligger gården Trolldoft. Selve gården Trolldoft nævnes første gang i 1400-tallet, og det er den, der har givet navn til området her - Trolldoft Krat. Gården var i 1686 en af områdets største og ejes stadig af Trolldoft slægten.

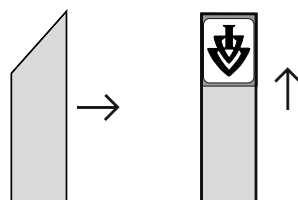
Syd for Fuglsang Bro er heden præget af store enebuske. Her kan man finde gamle vejspor i heden, op til ti-femten spor ved siden af hinanden. På turen er flere flotte udsigter udover ådale, heder og regionens oprindelige egekrat med forkrøblede træer. En del af området er fredet.

Ansvarlig for ruter og vedligeholdelse: Marchforeningen Hosekræmmerne i samarbejde med Herning Kommune.

www.hosekraemmerne.dk

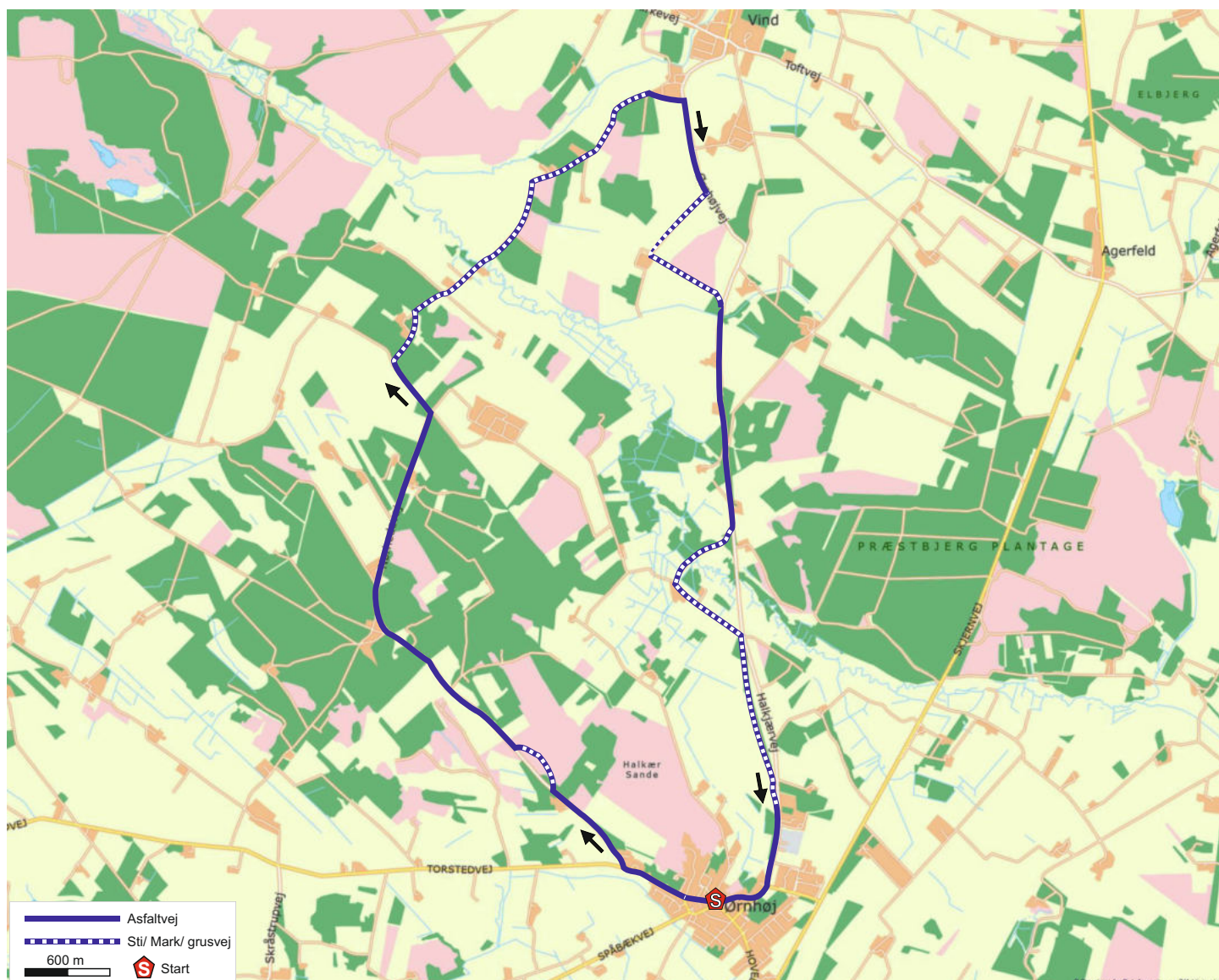


Ruteafmærkning:



Enkelte steder, hovedsagligt i byerne, er der opsat højthængende skilte i rutens retning og farve med sort pil.

Rute 7: Ørnhøj-ruten, ca. 16 km



Startsted: Ørnen, Ørnhøj

Torvet, Hovedgaden 60, 6973 Ørnhøj
56.200429 - 8.563933

Fra et højdepunkt uden for Ørnhøj er der udsigt til indlandsklitter mod nord. Indlandsklitterne er opstået på grund af sandflugt inde i landet. Sandflugt skyldes menneskets opdyrkning af jorden. En del indlandsklitter blev til i bronzealderen imellem 1500 - 1700 tallet.

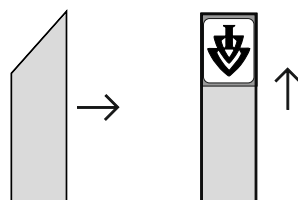
Sidstnævnte var en kold periode, hvor sandstorme lagde hele sogne øde. En af indlandsklitterne vi kommer forbi er fra 1624, hvor landsbyen Lystlund også blev begravet i sand. Mod syd ses brunkulstipper. Fuglkær Å passeres første gang ved Brohus og senere ved den gamle vejbro nær den nedlagte jernbanestrækning mellem Ørnhøj og Vind.

Ansvarlig for ruter og vedligeholdelse: Marchforeningen Hosekræmmerne i samarbejde med Herning Kommune.

www.hosekraemmerne.dk

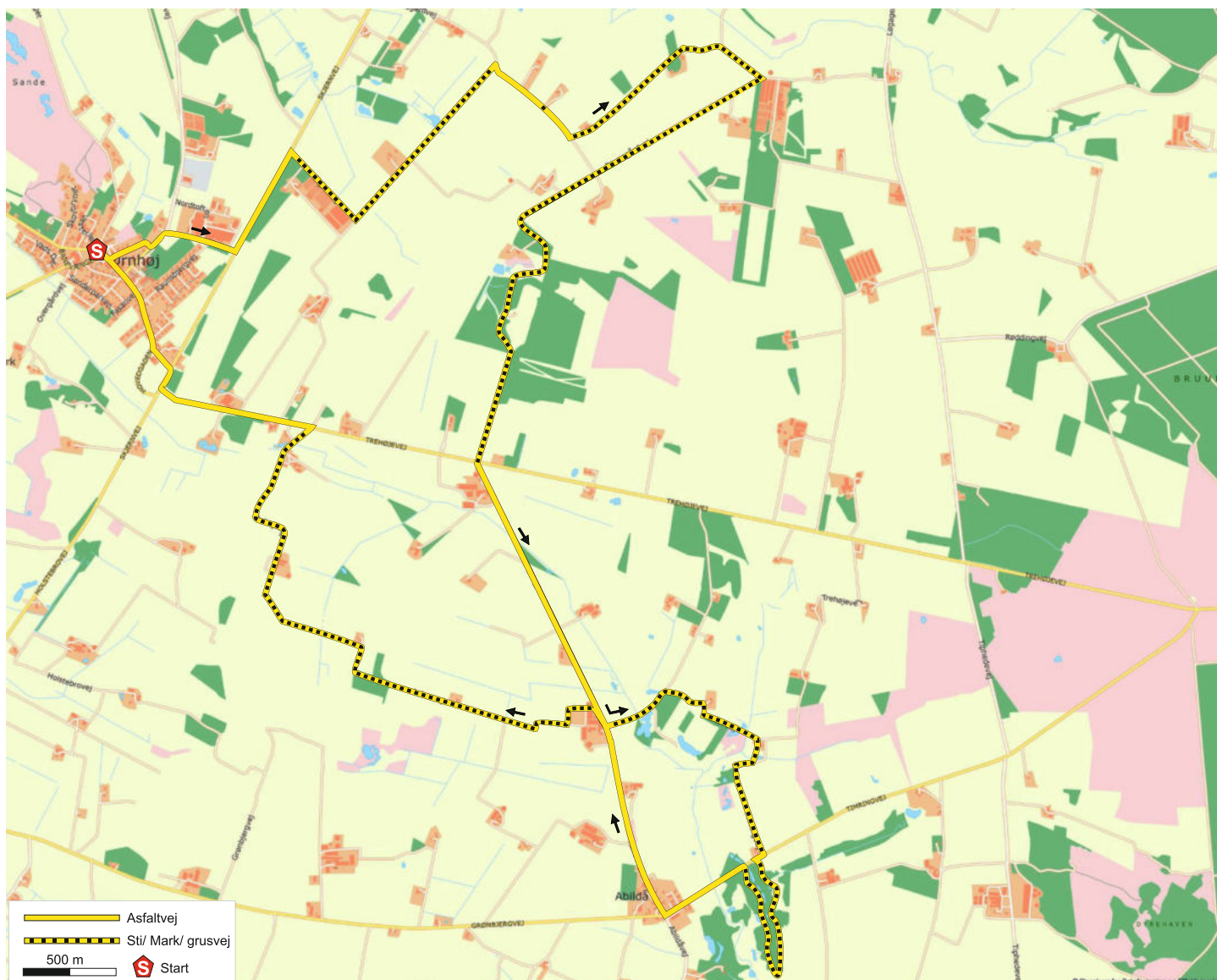


Ruteafmærkning:



Enkelte steder, hovedsagligt i byerne, er der opsat højthængende skilte i rutens retning og farve med sort pil.

Rute 8: Abildå-ruten, ca.18 km



Startsted: Ørnen, Ørnvej

Torvet, Hovedgaden 60, 6973 Ørnvej
56.200429 - 8.563933

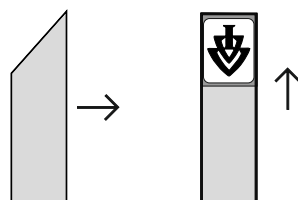
Syd om Præstbjerg Bakke kommer man gennem områder, hvor der tidligere har været gravet tør og mergel. Ved Abildå er de gamle brunkulslejre. Brunkul er rester af sump-og vandplanter, som voksede her for 15 millioner år siden. Efter mange millioner år er det omdannet til brunkul. I Danmark er der gravet brunkul fra 1914 - 1970, hovedsageligt i Midtjylland. Kullene har været brugt som brændstof i private boliger, mejerier m.v. I Abildå stoppede gravningen efter brunkul midt i 50'erne. I dag er området et aktivt sted, hvor besøgende kan opleve historiens levendegørelse med demonstration af kulgravning og historiske fortællinger om området.

Ansvarlig for ruter og vedligeholdelse: Marchforeningen Høsekræmmerne i samarbejde med Herring Kommune.

www.hosekraemmerne.dk



Ruteafmærkning:



Enkelte steder, hovedsagligt i byerne, er der opsat højthængende skilte i rutens retning og farve med sort pil.